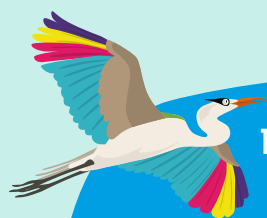


ORGANISER UN ÉVÉNEMENT ÉCO-RESPONSABLE

Guide pratique à l'attention des organisateurs
d'événements en Dombes Saône Vallée



Organiser un évènement n'est pas un acte neutre à bien des égards.

Cela participe à promouvoir un sport, un art ou encore une passion, cela permet de fédérer les membres de l'association organisatrice, de créer aussi, indéniablement, du lien entre les habitants du territoire, voire au-delà.

Dans ce sens, nous vous remercions, associations culturelles ou sportives, comités des fêtes et mairies pour votre implication à l'animation du territoire.

Par les choix des prestataires, des outils de communication ou encore des modes de déplacements mobilisés, mettre en place un évènement a aussi un impact sur notre environnement. Ce guide peut vous aider à faire les meilleurs choix lors de son organisation. Notre Communauté de communes est à l'initiative du Plan Climat.

Ce document de référence constitue, à l'échelle de notre territoire, un plan d'action pour réduire les gaz à effet de serre, maîtriser notre consommation d'énergie et développer les énergies renouvelables... Ce guide des évènements éco-responsables devrait, à son échelle, y contribuer. Notre équipe reste à votre disposition pour vous accompagner dans vos démarches, n'hésitez pas à nous contacter aussi pour partager vos bonnes pratiques et vos besoins.

Construisons ensemble le monde de demain.



Marc PECHOUX,
Président de la CCDSV



Frédéric VALLOS,
Vice-Président en charge de
l'environnement et du PCAET



Yves DUMOULIN,
Vice-Président en charge de
la culture et de l'économie



Symbole de l'animation culturelle en Dombes Saône Vallée, moi, le héron, je vais vous aider à verdir vos manifestations.

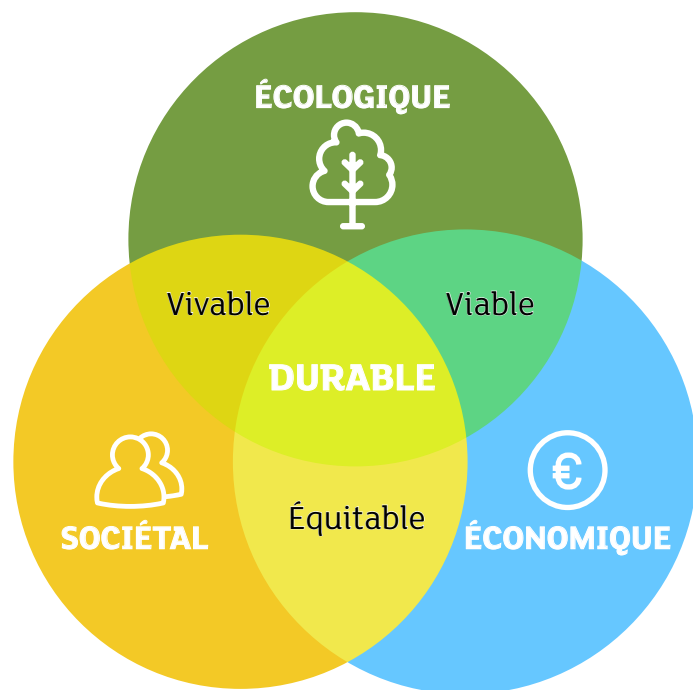
MERCI !

Table des matières

Un évènement éco-responsable, c'est quoi ? _____	P3
Verdir mes déplacements _____	P4
Communiquer et sensibiliser _____	P5
Consommer durable _____	P6
Gérer mes déchets _____	P8
Passez en mode... basse consommation ! _____	P9
J'évalue mon évènement ! _____	P10
La CCDSV, à vos côtés pour vous aider _____	P11

UN ÉVÉNEMENT ÉCO-RESPONSABLE, C'EST QUOI ?

Un événement éco-responsable concilie le respect de l'environnement et de la population tout en étant économiquement viable.



Course à pied, festival ou inauguration, tous ces événements rassemblent potentiellement et ponctuellement du public sur un même lieu. Dans ce sens, ils **génèrent des impacts** sur l'environnement : production de déchets, pollution liée au transport, consommation d'eau et d'énergie sur place, etc.

En tant qu'organisateur, vous pouvez intégrer dans la préparation de votre événement des bonnes pratiques pour **réduire l'empreinte écologique** de la manifestation.

Votre événement peut également entraîner des **répercussions positives**, en sensibilisant par exemples au tri des déchets, à la consommation de produits locaux, à l'usage du vélo ou du co-voiturage.

L'éco-responsabilité... c'est simple comme les 5 doigts de la main !

- Prendre soin du site d'accueil
 - Préserver la biodiversité
 - Ne pas polluer le site
 - Prêter attention aux riverains
- Préserver les ressources
 - Minimiser sa consommation d'eau et d'électricité
 - Optimiser l'usage du papier et du numérique
 - Mutualiser et recycler
- Verdir les déplacements
 - Communiquer sur le co-voiturage et le transport en commun
 - Encourager la pratique du vélo
- Manger durable
 - Limiter le gaspillage alimentaire
 - Augmenter la part végétale des produits alimentaires
 - Privilégier les circuits courts
- Vers le « zéro déchet »
 - Limiter les emballages
 - Trier sur place

Organisez-vous !

Ce guide vous prodigue des **conseils thématiques**, des liens vers des **sites d'informations** ou **des prestataires** et **des inspirations**.

Vous ne pouvez pas tout appliquer ? Pas de panique, l'objectif est de progresser pas à pas : faire mieux qu'hier... et faire encore mieux demain !

Au sein de votre équipe, définissez vos objectifs et retenez les solutions que vous vous sentez prêts à mettre en œuvre.

À vous **d'inventer vos propres solutions** pour aller vers des événements de plus en plus éco-responsables.

VERDIR LES DÉPLACEMENTS

Mobilité et transport



80% de l'empreinte carbone d'un événement vient du transport des hommes et du matériel.

Moi, j'y vais à vol d'oiseau !



Quelques solutions pour optimiser les déplacements des organisateurs, du matériel et du public.

1. Optimisez les transports des organisateurs et du matériel

- Incitez votre équipe (bénévoles, prestataires...) à faire du covoiturage. Vous pouvez créer un groupe (WhatsApp ou Signal) ou utiliser le service **CoviEvent** pour créer un outil de covoiturage.
- Ayez recours à des prestataires et fournisseurs locaux pour la restauration, la technique ou l'impression des documents.
- Faites appel à des artistes locaux et efforcez-vous d'optimiser leur présence : un artiste peut faire plusieurs représentations ou ateliers dans un même lieu et/ou aux alentours : autre commune, école, bibliothèque...

2. Communiquez sur les transports verts

- Votre événement est-il accessible par bus ? Vous pouvez le vérifier sur **le simulateur de trajet Oura!**. S'il est relié par bus, indiquez les lignes sur vos supports de communication.
- Quelle est l'empreinte carbone de mon trajet à vélo / en voiture électrique / en voiture thermique ? Vous pouvez le calculer **ici**. Une bonne façon de sensibiliser votre public !
- Votre événement est situé près d'une **borne de recharge** pour voitures ou vélos électriques (il en existe une dizaine sur le territoire) ? Indiquez-le sur vos documents.

3. Encouragez le covoiturage et l'utilisation du vélo

- Indiquez sur vos documents de communication la plateforme de covoiturage **movici et les aires de covoiturage** s'il y en a à proximité de votre événement.
- Créez votre propre plateforme de covoiturage avec Mobicop, service gratuit pour **créer un événement public**.
- Mettez en place des récompenses incitatives : si la voiture est pleine, un verre est offert, ou bien la place est à un tarif préférentiel !
- Facilitez le garage des vélos : location d'un parc à vélo ou autres lieux d'accrochage.
- Récompensez les cyclistes : boisson offerte / réduction du prix d'entrée sur présentation de son casque.

Pour aller plus loin :

Sur les gros événements, faites la promotion du vélo, en proposant des animations autour du vélo, en partenariat avec des associations de vélo locales : atelier de réparation, parcours d'équilibre, etc.



Ils le font déjà !

« Nous incitons les membres de l'association à faire du covoiturage. Ça limite les frais et c'est convivial ! C'est devenu une habitude pour nous tous. »

Pascale Fabre, Présidente de l'association Les Rives du Temps



« Nous sommes sur le trajet de la véloroute 50, et de nombreuses personnes viennent à vélo. La CCDSV a mis à disposition sur le site un parking à vélos et du petit matériel pour réparer ou gonfler les pneus. »

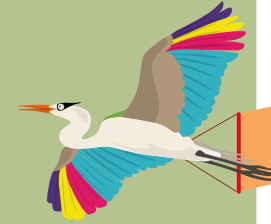
Iyad Abdoh, association Karakib, maison éclusière à Parcieux

ÊTRE ÉCONOME ET EFFICACE

Communiquer et sensibiliser



14% des impressions ne sont jamais lues. Privilégiez les communications non polluantes !



Ce weekend, un concert dans votre commune !

La communication est essentielle au succès de votre événement. Adaptez-la pour la rendre économe en ressources et faible en déchets... et profitez-en toujours pour sensibiliser votre public à la démarche éco-responsable !

1. Eco-communiquez

- Travaillez le plus en amont possible pour un plan de communication intégrant la communication papier et la communication numérique, qui, si elle ne consomme pas de papier, consomme de l'énergie (serveurs internet). Attention, une communication exclusivement numérique exclut les personnes non connectées !
- Avec votre graphiste ou votre imprimeur, **intégrez l'éco-responsabilité dans la conception des supports (imprimeur certifié éco label, papier recyclé ou PEFC.** Parfois il est mieux de faire évoluer l'offre d'un prestataire local que de travailler avec un prestataire écolo, mais plus éloigné géographiquement.
- Limitez vos impressions papier :** évaluez le tirage avec précision, évitez les pages superflues, choisissez des papiers recyclés et limitez le grammage du papier.
- Utilisez les bons labels : **FSC** (exploitation responsable des forêts), **Norme NF environnement** (pour les cartouches laser), **TCO / EPEAT silver / EPEAT gold** (matériel performant et économe), **PEFC** (papier issu d'au moins 70 % de forêts gérées durablement).

- Faites réaliser des **supports réutilisables** (sans date) et stockables (kakémono, bâches...)
- Offrez des cadeaux utiles et réutilisables** (stylos, porte document, gourde, sacs...) de **préférence éco-responsable** (produits bios de producteurs locaux, t-shirt en coton du commerce équitable, expérience insolite dans la région...)

2. Sensibilisez et rendez visibles vos choix écologiques

- Auprès des bénévoles :** partagez avec eux votre démarche éco-responsable, cela donne du sens à leur mission, et c'est un excellent moyen pour **fédérer ses équipes.**
- Auprès de vos publics :** sensibiliser vos visiteurs de façon positive et ludique en diffusant **des messages forts** sur le développement durable. **Communiquez largement sur les dispositifs** mis en place : covoiturage, tri, etc.). **C'est très fédérateur !**
- Auprès des mécènes :** ils seront sensibles à votre démarche éco-responsable, qui valorisent leur image de marque.



Pour aller plus loin :

Vous pouvez développer des **outils de sensibilisation aux éco-gestes** : animations, poubelles ludiques, jeux... **L'aspect ludique** transforme la contrainte !

Ils le font déjà !

« Notre démarche éco-responsable repose sur une vraie volonté, nous y avons investi beaucoup de temps, notamment pour former les bénévoles, trouver les bons partenaires... Pour nos sponsors, la préservation de l'environnement est un argument de poids. Nous l'avons donc bien mis en évidence sur notre site internet, et dessiné notre propre label éco-événement, pour mieux communiquer sur notre démarche »

Camille Marchalot, Directrice artistique du festival Cuivres en Dombes

« Nous avons réduit le nombre de flyers distribués, même si cela reste un support nécessaire pour toucher tous les publics. En parallèle, nous travaillons sur nos relations presse. »

Pascal Fabre, Présidente des Rives du Temps



PENSEZ LOCAL, DE SAISON ET SOLIDAIRE

Alimentation



Un fruit produit localement consomme **10 à 20 fois moins d'énergie** qu'un fruit importé.

Je mange local !



1. Apprenez à mieux identifier les produits que vous utilisez !

Produit local ? En circuit court ? Bio ? Labélisé ? Voici quelques pistes pour vous aider à choisir !

Produit local : on peut acheter localement des produits qui sont produits... ailleurs ! Il est donc important de s'intéresser au lieu de production. Un bien produit ou transformé en proximité profite à l'économie locale et nécessite moins d'énergie pour arriver chez vous, ce qui limite l'émission de gaz à effet de serre.

Travaillez avec des produits de saison ! Vous les trouverez facilement sur internet, par exemple ici :

<https://www.greenpeace.fr/guetteur/calendrier/>

Labels bio et labels de qualité : [cliquez ici](#)

Produits de saison : [cliquez ici](#)

Plus d'info sur les labels ici : agirpourlatransition.ademe.fr/particuliers/labels-environnementaux

2. Faites connaissance avec les acteurs du territoire ou à proximité !

La carte ci-contre recense quelques adresses qui peuvent vous être utiles. De nombreuses autres offres existent et se créent sur le territoire. Cette liste n'est donc pas exhaustive.



Producteurs de fruits et légumes

- Villeneuve :** Le potager d'Ourou : vente sur place en fin de semaine (BIO)
- Savigneux :** Vroum ma poule (les commandes par internet)
- Civrieux :** Le Comptoir des Pommes (BIO pour certains produits)
- Saint-Didier-de-Formans :** Le Jardin de P'tit Pierre (BIO)



Producteurs viandes et fromages

- Francheleins et Genay :** La Ferme de Collonges
- Toussieux :** La Ferme Moyne



Producteurs viandes et fromages et fruits et légumes

- Parcieux :** La Meuh



Producteurs divers

- Fareins :** France Macaron à Fareins (bien prévenir à l'avance)
- Trévoux :** Thé & Café (bio) : Salon de thé
- Ste-Olive :** Café Dagobert (commerce équitable)



Producteurs boissons et alcool

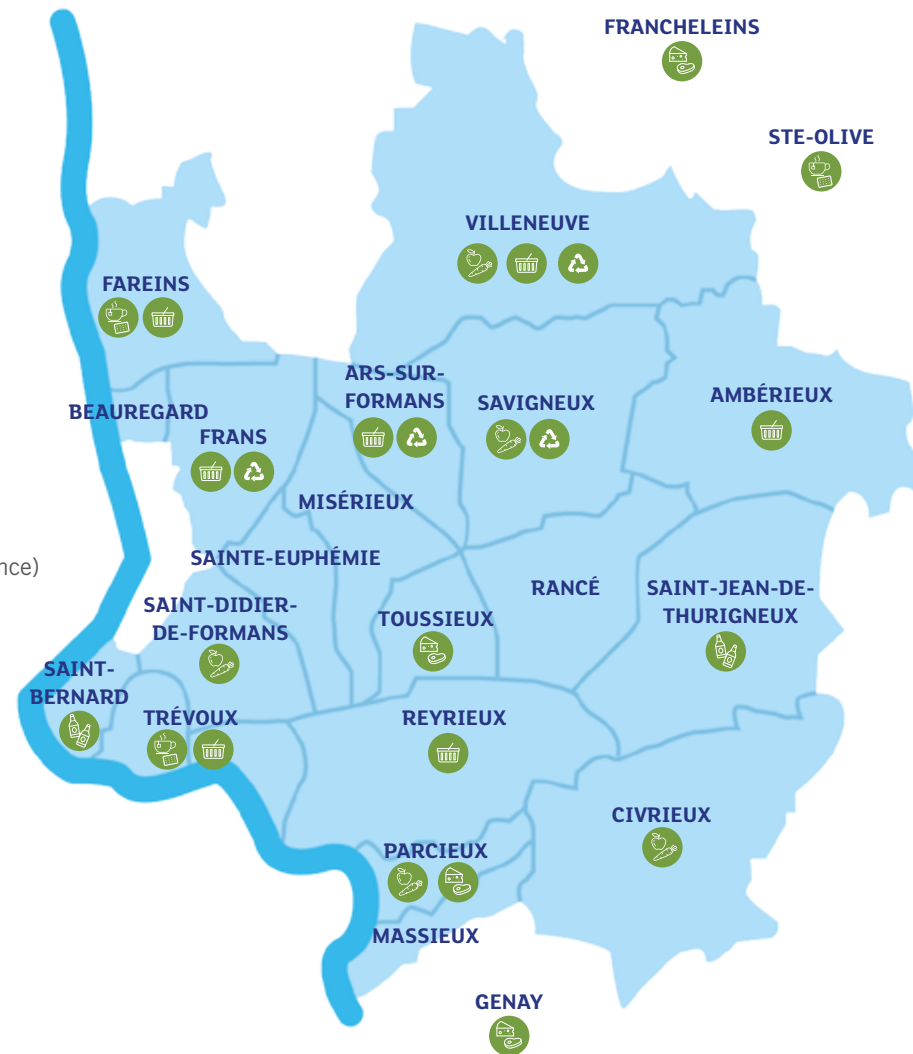
- Saint-Bernard :** Producteur de bières La Ripailleuse
- Saint-Jean-de-Thurigneux :** Producteur de bières BIO la Voie Maltée



Marchés

- Ambérieux, Ars-sur-Formans, Fareins, Frans, Reyrieux, Trévoux, Villeneuve**

Si vous souhaitez élargir votre choix aux producteurs de l'Ain, la chambre d'agriculture de l'Ain les recense ici : extranet-ain.chambres-agriculture.fr/produitslocaux01/



PENSEZ LOCAL, DE SAISON ET SOLIDAIRE

Alimentation



La vaisselle chinée est souvent jolie et **bien moins impactante** que la vaisselle jetable.

Faites comme moi, mangez avec votre bec !



3. Prêts pour organiser votre stand restauration ?

Voici quelques idées pour ravir les papilles de votre public et les bénévoles qui participent à votre événement.

- La réalisation d'un **plat unique** pour l'ensemble des convives permet d'utiliser des produits locaux... tout en faisant des économies. Des idées de recettes sur <https://etiquetable.eco2initiative.com/application/>.
- Si vous travaillez avec des producteurs locaux, **faites-le savoir au public** (étiquettes, cartes de visite, plaquettes...). Cela valorise vos efforts et permet de mieux faire connaître les acteurs du territoire.
- Pensez aussi aux végétariens !** Proposez une alternative pour ceux qui ne mangent ni viande ni poisson (la production de viande représente 14% des émissions de gaz à effet de serre). On trouve de nombreuses recettes sur internet, par exemple ici : **Recettes 4 saisons base légumes/légumineuses**. Cela peut s'avérer aussi moins couteux.

4. Pensez les décors et mobiliers dans une logique environnementale

- Pour vos décors, utilisez des **matériaux recyclés** ou **recyclables** : palettes, cartons, bois, etc. Vous pouvez également vous adresser à la Recyclerie à Trévoux : <https://www.recycleriedombessaone.fr/la-boutique/notre-magasin-de-trevoux/>
- Si vous organisez un événement récurrent, favorisez les **décors réutilisables** : location ou durable d'une année sur l'autre (pas de date, neutre...).
- Mutualisez vos décors** avec d'autres associations de votre commune ou de communes voisines. Des idées ici : <https://www.cagibig.com/>
- Pratiquez la **réparation** plutôt que le rachat de matériel neuf.

Pour aller plus loin :

Découvrez cette **Check list** pour une scénographie durable



Ils le font déjà !

« D'une année sur l'autre, nous réutilisons les bannières en changeant les dates à l'aide de patch. Nous réutilisons également toute la signalétique parcourus. »

Jean-Pierre Coque,
Co-organisateur du Toussi Trail



« Nous avons créé tous nos décors nous-mêmes, et bien entendu, nous les réutilisons pour nos différents événements. Le tout avec des matériaux naturels, du bois, de la toile, comme à l'époque ! On prête aussi notre matériel à d'autres associations. Pour la nourriture, on s'est rendu compte qu'il y avait de plus en plus de demande pour les options végétariennes, en particulier chez les jeunes, alors on s'est adapté. »

Pascal Fabre, Présidente de
l'association Les Rives du Temps

GÉRER MES DÉCHETS

Réduire, réutiliser, trier !



Le meilleur déchet, c'est celui qu'on ne produit pas !

Oups, ça commence à faire beaucoup trop !



1. Réduisez et réutilisez !

- ✓ Avec l'équipe de bénévoles, **évaluez les risques sur l'environnement du site afin de limiter les impacts de votre événement** (nuisances sonores et visuelles), et quand l'événement a lieu sur un site naturel, veillez à respecter la biodiversité et les sols.
- ✓ Après l'événement, **faites un tour du site** pour vérifier que vous le laissez en bon état.
- ✓ **Utilisez des produits en grands conditionnements** pour limiter les déchets d'emballage. <https://vracnroll.com/>
- ✓ **Préférez les carafes ou les fontaines à eau** aux bouteilles en plastique.
- ✓ Utilisez un **maximum d'éléments réutilisables, ou à défaut recyclables ou compostables.**
- ✓ **Consignez** : des lots de gobelets réutilisables (ou « éco-cups ») sont disponibles au prêt à la Communauté de communes Dombes Saône Vallée. <https://dechets.ccdsv.fr/>
- ✓ Vous pouvez aussi inviter vos publics à **apporter leurs propres couverts et verres** selon l'initiative Sors tes couverts https://bit.ly/Sors_tes_couverts

2. Recyclez !

- ✓ **Vos interlocuteurs déchets ?** La Communauté de communes Dombes Saône Vallée, compétente en gestion des déchets, peut vous renseigner sur les acteurs du tri et sur la récupération des déchets spécifiques, réseau des ressourceries, etc. <https://dechets.ccdsv.fr/>
- ✓ **Équipez-vous en poubelles de tri en nombre suffisant** et en **cendriers**. La CCDSV met à votre disposition un service de bacs de tri gratuit <https://dechets.ccdsv.fr/>

- ✓ **Prenez en compte les traitements spécifiques que nécessitent certains déchets** (huiles de frites, moquettes...). Pour les mégots de cigarette : <https://www.recyclalp.com/lyon-recyclage-megots-cigarettes/>
- ✓ **Le démontage** est le moment clé pour s'assurer que tout ce qui recyclable, réutilisable prend la bonne direction. Assurez-vous que les bénévoles **ont bien été informés et sensibilisés.**



Un peu d'humour ? Vous pouvez inciter les fumeurs à utiliser les cendriers en créant ces « cendriers à sondage » : <https://lycees-en-transition.com/cendrier-sondage-bricole-2/>

3. Compostez ou redistribuez !

- ✓ **Collectez vos déchets de préparation alimentaire** (épluchures, marc de café...) pour les mettre dans les **composteurs communaux** (Ars-sur-Formans, Frans, Savigneux et Villeneuve) ou les composteurs des bénévoles.
La CCDSV peut mettre à disposition des seaux à compost.
- ✓ Pensez à contacter les associations caritatives ou à **redistribuer** à vos bénévoles pour les **produits alimentaires non consommés.**



Pour aller plus loin :

Pourquoi ne pas mutualiser votre matériel avec d'autres associations de votre commune pour limiter l'achat de matériel ? Cela peut concerner la vaisselle, l'équipement son et lumière, les barnums et stands, etc.

Sur les gros événements, vous pouvez créer une animation autour du tri, en accompagnant les publics, proposant des ateliers, distribuant des cendriers de poche...

Ils le font déjà !

« Pour limiter les déchets, nous avons réfléchi à des menus nécessitant peu de couverts, et investi dans des éléments de vaisselle en recyclerie. Nos bénévoles sont formés au tri. Notre chance : l'une de nos bénévoles travaille à la cantine du lycée, notre événement étant le week-end, nous avons pu négocier pour emprunter pichets et bols, et profiter de leur lave-vaisselle industriel. »

Alexandra Delprat, présidente, Festival Des vertes et des pas mûres

« Nous nettoignons systématiquement le site le lendemain de l'événement avec quelques bénévoles. Parfois il est même plus propre que dans l'état où nous l'avions trouvé ! Ce n'est pas la partie la plus plaisante, mais à plusieurs, c'est plus motivant. »

Pascale Fabre, Présidente de l'association Les Rives du Temps



PASSEZ EN MODE... BASSE CONSOMMATION !

Eau et électricité

Une petite baisse de régime ? Pensez à économiser votre énergie, soyez malin !



1. Anticipez vos consommations

- Anticipez vos besoins en électricité : Renseignez-vous auprès de la structure qui vous accueille afin d'organiser au mieux l'installation électrique du site. Voici un guide pour vous conseiller : [guide de l'énergie maîtrisée pour des festivals écoresponsables](#).
- Sensibilisez les bénévoles aux économies d'énergie. Quelques notions clés à retrouver sur ce [guide de la lumière écoresponsable par Ecoprod](#).

2. Economisez l'énergie

- La lumière naturelle est gratuite, on peut chercher à l'exploiter au maximum, quitte à la compléter.
- Utilisez du matériel plus économe, comme des lampes à LED ou fluocompacte pour les décorations lumineuses comme l'éclairage des scènes. Voici un guide pour vous aider : <https://www.guidetopten.fr/grand-public>
- Réduisez la durée de fonctionnement des groupes électrogènes au minimum, et redimensionnez la puissance des groupes électrogènes de manière adaptée aux besoins réels.
- Imaginez des alternatives sans électricité : musique acoustique, braséro, technologies low-tech...
- Choisissez des sources d'énergie renouvelable : four solaire, eau chaude solaire thermique etc.

3. Préservez l'eau potable

N'utilisez plus de bouteilles d'eau individuelles en plastique et proposez plutôt un combo fontaine à eau/ verre recyclable ou gourde.

- Sur les gros événements, utilisez des toilettes sèches : <http://demarchenature.fr/> (Messimy) / <https://www.lestronesdebois.fr/> (Lyon) / <http://petitcoinnature.fr/> (Lyon) / <http://www.toiletteseches.com/> (Isère) / <http://www.pupos-et-copeaux.com/> (Isère) / <https://www.terra-mater-developpement.com/> (Savoie) / <https://www.gandousiers.com/>
- Pour l'entretien, pensez à : respect des doses, choix de produits écologiques (EU écolabel, Nature&Progrès, Ecocert Ecodétergent)
- Sensibilisez vos publics dans votre communication avec des affiches dans les sanitaires.



Pour aller plus loin :

Fabriquez vous-même vos toilettes sèches !

<https://www.montremoicoment.com/comment-faire-des-toilettes-seches.html>

<https://www.dailymotion.com/video/x11jwbm>

La CCDSV finance des interventions de l'Alec pour sensibiliser aux écogestes dans le cadre du service public de performance énergétique de l'habitat :

<https://dev2023.alec-ain.fr/>

Ils le font déjà !

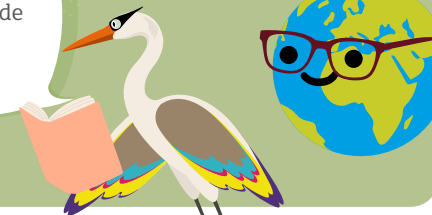
« Nous incitons nos coureurs à emmener leur propre gourde afin de réduire progressivement l'usage des gobelets. Et nous avons recours à un prestataire pour les toilettes sèches. »

Jean-Pierre Coque, co-organisateur du Toussi Trail



J'ÉVALUE MON ÉVÉNEMENT !

C'est le moment de savoir si j'ai tout compris...



	Pas du tout	Partiellement	Totalement	Non Concerné
Organisation générale	0	1	2	X
1 – Vous partagez votre envie de « verdir votre événement » avec les bénévoles et avec vos partenaires.				
Déplacements	0	1	2	X
2 – Vous enquêtez sur les moyens de transports utilisés par votre public lors des éditions précédentes.				
3 – Vous communiquez sur le co-voiturage / le vélo / les transports en commun pour se rendre sur votre événement.				
4 – Vous incitez à utiliser des transports doux par des récompenses : réductions, boisson gratuite, etc.				
5 – Vous travaillez avec des artistes/prestataires locaux.				
6 – Vous pensez aux cyclistes (parking à vélo, information sur les itinéraires cyclables, mise à disposition d'outils gonflage/réparation, recharge pour vélos électriques...).				
Communication et sensibilisation	0	1	2	X
7 – Vous utilisez la communication numérique : site web, réseaux sociaux, panneaupocket, etc.				
8 – Votre imprimeur est respectueux de l'environnement (Imprim'Vert ou autre).				
9 - Vos supports grand format (bâche, kakémono...) sont intemporels (sans date) et donc réutilisables.				
10 - Des panneaux d'information (ou stand...) sont prévus pour renseigner le public sur les dispositifs écologiques mis en place (covoiturage, produits locaux, recyclage, offre végétarienne, gobelets...).				
11 – Vous prévoyez une animation pour expliquer les dispositifs mis en place (protection espace naturels, tri, espace covoiturage...).				
Alimentation, décors et déchets	0	1	2	X
12 – Vous choisissez vos aliments et boissons en fonction des considérations écologiques : aliments de saison, producteurs locaux, labels bio ou de qualité.				
13 – Vous proposez une alternative alimentaire pour les végétariens ou végétaliens.				
14 - La vaisselle utilisée est réutilisable.				
15 – Vous proposez des gobelets réutilisables (consigne, prêt...).				
16 – Vous utilisez des bacs à déchets spécifiques et vous vous êtes assuré que chaque flux de déchet sera collecté et envoyé dans les bonnes filières ? (collecte des mégots, tri des déchets, etc.).				
17 - Un espace compostage est prévu sur le site ou à proximité (restes de préparation de repas, épluchures, marc de café...).				
18 – Vos stands, décors, aménagements et signalétique sont mutualisés, recyclés, réalisés à partir de matériaux naturels, recyclables ou réutilisables.				
19 – Vous limitez l'impact environnemental de votre événement sur le milieu naturel (faune et flore, sol, eaux etc.).				
20 – Vous remettez en état le site à l'issue de l'événement.				

Résultats :

- J'ai entre 0 et 10 points – Niveau initié : je challenge mon projet d'événement pour le rendre plus éco-responsable**
 Je suis informé et conscient des répercussions écologiques des choix qui sont faits lors de la production d'un événement. Je vais chercher des alternatives plus éco-responsables à développer. Ces options ne seront peut-être pas toutes adoptées mais elles auront le mérite d'exister et de sensibiliser mes interlocuteurs (clients, prestataires...) à une démarche plus éco-responsable.
- J'ai entre 11 et 15 points – Niveau engagé : je conçois des événements plus respectueux de l'environnement**
 Je repense mon modèle d'événement et je mets en place des solutions pour le rendre plus durable. Dès la conception du projet, j'intègre des critères d'éco-responsabilité afin d'éclairer les décisions stratégiques. Qu'il s'agisse du lieu, des prestations ou des matériaux, je m'oriente vers des solutions plus respectueuses afin de limiter l'impact écologique de mon événement.
- J'ai plus de 15 points – Niveau militant : j'éco-conçois mes événements**
 L'éco-responsabilité n'a plus de secret pour moi, ni pour mon équipe, c'est devenu une valeur fondamentale et je fais le choix de concevoir mon événement autour de ce principe. Cela nécessite de remettre en question mes habitudes et certitudes pour repenser mon projet en profondeur. Toute partie de mon événement est donc spécialement conçue afin de répondre à cet objectif. Je fais des choix forts, quitte à modifier les habitudes de mes participants.

LA CCDSV, À VOS CÔTÉS POUR VOUS AIDER À RÉALISER DES ÉVÉNEMENTS ÉCO-RESPONSABLES

Ce guide est le fruit d'un travail d'échanges, de discussions et de recherches impliquant les élus de la CCDSV, les services et les acteurs associatifs du territoire Dombes Saône Vallée.

Nous remercions tout particulièrement les associations qui ont partagé leur expérience, trucs et astuces pour rendre leurs événements culturels ou sportifs plus respectueux de l'environnement.

Envie de participer ?

Vous avez d'autres idées pour verdir les événements ?
Vous connaissez des adresses de producteurs locaux ?
Vous souhaitez mutualiser du matériel ?

Écrivez-nous à : contact@ccdsv.fr

Trouvez plus d'infos sur le portail Sortir.ccdsv

Connectez-vous à : <https://sortir.ccdsv.fr/>

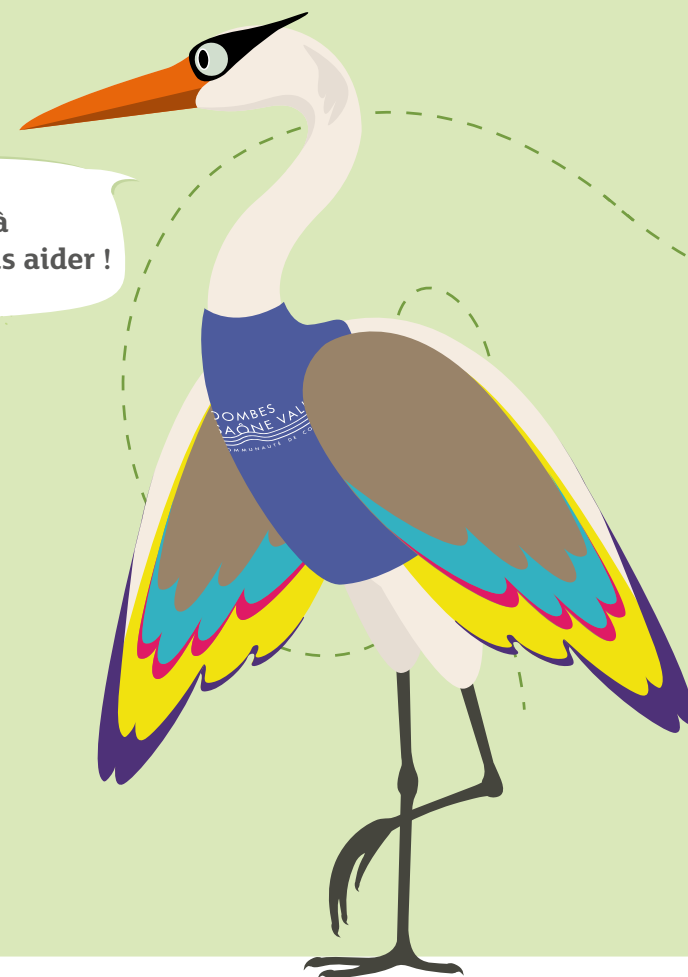
Vous trouverez :

- 🌿 Ce guide en format téléchargeable en pdf
- 🌿 L'ensemble des adresses mises à jour
- 🌿 Des contacts pour se faire accompagner et se former
- 🌿 La possibilité de communiquer gratuitement sur votre événement (tout en bas de la page «Annoncer un événement»)

Empruntez notre « kit événement »

La CCDSV met à la disposition des organisateurs d'événements des gobelets réutilisables pour trinquer responsable. Pensez à emprunter gratuitement votre kit auprès du service déchets : dechets@ccdsv.fr.

Je suis là pour vous aider !



Le PCAET, qu'est-ce que c'est ?



Consultez l'ensemble des actions du Plan Climat sur le site de la CCDSV

PLAN

Il s'agit d'un outil de planification d'actions. Ce plan permettra de coordonner les actions de différents secteurs pour une durée de 6 ans.

CLIMAT

Il s'agit de réduire les émissions de gaz à effet de serre du territoire afin de réduire leur impact sur le climat. Le PCAET est également destiné à adapter le territoire au changement climatique en cours.

AIR

Afin d'améliorer la qualité de l'air du territoire, le PCAET a pour objectif de diminuer les émissions de polluants atmosphériques.

ENERGIE

L'objectif est de diminuer nos consommations énergétiques du territoire et d'augmenter la production d'énergies renouvelables sur le territoire.

TERRITORIAL

Le PCAET a vocation à impliquer tous les acteurs du territoire dans une démarche collective. L'objectif est de porter un projet commun pour notre territoire.

